



AV LOUISE EDBERG

Drömmatris

Det första mötet

Första gången jag mötte det kollektiva omedvetna var i mars 1995, på IFSI:s (International Forum for Social Innovation) grupprelationskonferens ALT (Authority, Leadership, Transformation) i Dourdan, en by vid slutstationen av den gula RER-linjen, pendeltåget mellan Paris och de västra förorterna.

Det var en stor, internationell konferens, med runt nittio deltagare. Vi arbetade i det som kallades Large Study Group (LSG), där uppgiften var att studera vad som skedde ”här-och-nu” när alla konferensdeltagarna var samlade. Stolarna i det enorma rummet var uppställda som en spiral. Jag hade valt att sätta mig någonstans i mitten, på svenskt neutralt vis. Arbetet böljade fram och tillbaka, det fanns mycket konflikter och aggressivitet i gruppen. Vid ett givet ögonblick började mitt hjärta bulta, jag förstod att jag behövde säga något. Osäker som jag var på min franska, formulerade jag meningen noggrant i huvudet innan jag skulle uttala den. Så var den äntligen färdig, och jag öppnade munnen för att säga den. Precis som jag drog efter andan för att börja, uttryckte en kvinna som satt i cirkeln precis bakom mig exakt ”min” mening. Ordagrant. Jag blev så paff, så oerhört förvånad, att jag vände mig om och spontant sa, ”Men det var ju precis vad jag tänkte säga!” Kvinnan bakom mig var en av konferensens konsulter, hon tittade ogillande på mig, och händelsen tolkades sedan som kvinnlig konkurrens eller värre, rivalitet.

Men min erfarenhet var en annan; min övertygelse var att just den meningen rest genom spiralen, utifrån och inåt centrum, för att den behövde uttalas. Den ”sökte” en ventil, en person genom vilken den kunde ges ord, och Jacqueline Ternier-David (som den kvinnliga konsulten hette) fångade den. Annars hade den rest ett varv till, och jag hade uttalat den.

Jag lämnade den stora salen och detta LSG i ett tillstånd av lätt eufori. Jag hade förstått någonting mycket viktigt. Senare skulle jag lära mig att det har ett namn, att det kallas det kollektiva omedvetna. Jag var fascinerad, förtrollad. Detta måste jag arbeta vidare med!

Jacqueline Ternier-David (senare gift Ternier-McConnico) och jag fortsatte verka tillsammans i många år inom ramen för IFSI, till hennes pension för några år sedan. Ingen av oss mindes senare den då så viktiga meningen, men det spelade inte längre någon roll.

Sedan dess har jag ägnat mycket av mitt professionella liv åt att leda, eller delta som stabsmedlem i grupprelationskonferenser runt om i världen. Under många år i Frankrike i IFSI:s regi, men också i Skandinavien, Europa och längre bort, i helt andra kulturer som Indien eller Peru.

Jag hyser en djupt grundad övertygelse om att grupprelationernas metodik ”learning through experience”, erfarenhetsbaserat lärande om roll, organisation, ledarskap och auktoritet, är unik och att detta



lärande på avgörande punkter skiljer sig från ”traditionellt” lärande genom föreläsningar, litteraturstudier och intellektuella diskussioner. Erfarenhetsbaserat lärande engagerar hela kroppen, hela individens väsen, inte bara den kognitiva kapaciteten utan även den emotionella. Därför går lärandet så djupt och kan leda till insikter och kunskaper på ett helt annat sätt än genom ”vanligt” lärande. En konferensdeltagare sa en gång ”Jag har lärt mig mer om mig själv på dessa fyra dagar än efter fem år i terapi”.

Gordon Lawrence

Gordon Lawrence var drömmatrisens ”upptäckare”. Det är viktigt att notera att Gordon Lawrence själv alltid hävdade att han ”upptäckt” drömmatrisen, inte att han ”uppfunnit” den. Bakgrunden till det var att han låtit sig inspireras av exempelvis olika indianska kulturer från Mellanamerika eller aboriginernas tradition att ”go dreamwalking.” Denna kulturella handling bygger på idén om att drömmarna finns utanför individerna och kan hittas av dem. Lawrence menade att drömmatrisen redan ”fanns” och att han i någon mening ”återupptäckte” den. Han hade en del idéer och tankar om att drömmatriser var ett sorts kosmos, och att de på så sätt manifesterar att allt hör samman i en helhet.

Gordon Lawrence var anställd vid the Tavistock Institute of Human Relations i London, där han var en av the Directors. Han arbetade med grupper i den Tavistockanda som då rådde. I arbetet med grupperna hände det att någon gruppmedlem presenterade en dröm. Lawrence blev så småningom alltmer övertygad om att drömmarna skulle kunna användas på gruppnivå, och inte bara tolkas på individnivå. Hans frustration växte, och för att pröva sina idéer om drömmatrisen, initierade han ett projekt i form av en serie matriser tillsammans med Patricia Daniels år 1982, ”A project in Social Dreaming and Creativity”. Lawrence dokumenterade senare dessa första försök i sin bok *Social Dreaming @Work* (1998). Han bjöd också in kolleger till en serie ”experiment” med sociala drömmatriser i sitt sommarhus i södra Frankrike. Genomförandet av dessa och efterföljande reflektioner och diskussioner hjälpte honom att sammanfatta och förverkliga sin idé.

Vid det här laget hade han lämnat Tavistock och arbetade som internkonsult åt Shell. Han blev också ordförande i IFSI i slutet av 1980-talet. Dessa år beskriver han som att han var i ”the wilderness”,

det var inte en period av lugn, harmoni och välmående. Men det verkade som om distansen till grupprelationsvärlden sporrade Lawrence tänkande kring drömmatriser, då han under den här perioden vidareutvecklade sin metod.

Ett för mig signifikant sammanträffande är att jag efterträdde Gordon Lawrence som ordförande för IFSI i början av 2010-talet. Inom ramen för IFSI utvecklades drömmatrisen till att också innefatta kroppen, fysiska sensationer tillkom som möjlig väg att uttrycka ”the unthought known.” Genom det tillägget, kom möjligheterna i drömmatrisen att utökas, genom att psyke och soma sammankopplades.

Teoretiker som Beradt, Freud, Bion och Bollas var viktiga för Lawrences utvecklande av drömmatrisen, och den förankring i den psykoanalytiska traditionen han önskade. Den kanske viktigaste var Charlotte Beradts verk *Third Reich of Dreams* (1968). Denna bok beskrev intervjuer med personer i Tyskland under 30-talet. Här framkom det tydligt att drömmaterialet kunde tolkas på ett socialt plan, parallellt med tolkningar på ett individuellt, personligt. Det samlade drömmaterialet i hennes undersökning pekade otvetydigt mot att andra världskriget skulle bryta ut, och antydde de fasor och brott det skulle innebära. Som om det otänkbara faktiskt fanns i det kollektiva omedvetna, och genom hennes intervjuer kunde ges ord.

Freud var en viktig inspirationskälla med *The Interpretation of Dreams* (1900). Lawrence menade att fri association kunde användas i en drömmatris likaväl som i en analys, med den viktiga skillnaden att drömmatrisens syfte inte är terapeutiskt. Det är viktigt att komma ihåg, att hela Lawrences ansats när han ”upptäckte” drömmatrisen, var att tydligt särskilja den från de gängse normer, praxis och teoretiska referensramar man tidigare arbetat under. Hans behov av att tydligt markera skiljelinjerna gentemot psykoterapi och psykoanalys ska förstås mot bakgrund av den tiden. Kanske är det inte lika laddat idag, att tänka sig att drömmaterial inte nödvändigtvis enbart måste vara individuellt och personligt, utan att man kan lägga ihop drömmar som fragment till en större, gemensam social berättelse. Drömmatrisens syfte är att göra det möjligt att se och formulera det som varit omöjligt tidigare och troligtvis har stor betydelse för gruppen som skapat matrisen.

Bions *Experiences in Groups* (1961) var också en viktig inspirationskälla, genom Bions resonemang om

den del av det omedvetna han kallade ”sfinx”, delad intellektuell kunskap.

Matris – matrix

Ordet matris betyder källa, livmoder, ursprung, gjutform. Det är också en matematisk term för ett rektangulärt schema. Gordon Lawrences val av detta ord (engelska: matrix) för drömmatriserna skedde efter såväl negativa som positiva överväganden.

Det negativa övervägandet innebar att inte använda ordet grupp, då det starkt förknippades med grupprelationsarbete. Det var mycket viktigt för Lawrence att särskilja drömmatrisarbete från det traditionella grupparbete som skedde på the Tavistock Institute. Idén att arbeta på gruppnivå med drömmaterial och inte i en situation som var analytisk eller terapeutisk, mellan terapeut och patient eller analytiker och analysand, var vid den tidpunkten otänkbar.

En mer positiv aspekt av valet av ordet matris var Lawrences idé om att matrisen var ett ställe ur vilket något växer. Han menade vidare att en matris gav möjligheter att hitta något spirituellt, till och med en mystisk dimension.

Matrix describes the space from which everything that exists in our Universe, indeed the cosmos, has its origins. Matrix exists before mankind developed groups. And it may well be that group is a defence against the experience of the formlessness of matrix. The social dreaming matrix, purposely convened in the here-and-now, is a reflection of the primordial matrix of humanity (Lawrence, 2003, s. 3).

Under sina senare år tonade Lawrence ner den mystiska dimensionen, men han övergav den aldrig helt.

Vad är då en drömmatris? Vi kan börja med att konstatera vad det *inte* är. Det är inte en gruppsittning, det är inte gruppterapi. Detta var en av de viktigaste



FOTO INGEGERO WACHTMEISTER



bärande tankarna hos Lawrence när han ”upptäckte” drömmatriser. Den handlade inte om ett terapeutiskt arbete, utan om ett kollektivt, socialt och kreativt arbete.

Vidare är det inte en presentation av individuella drömmar, vilket Gordon Lawrence såg som exklusivt för relationen mellan terapeut och patient. När drömmen delas i drömmatrisen, tillhör den inte individen som drömt och berättat den, utan den tillhör alla deltagarna i matrisen.

Återigen, vad matrisen inte gör är att fokusera på individerna, utan den fokuserar på kollektivet, helheten.

Jag skulle vilja nyansera Lawrence kategoriska hållning något, jag anser nog att drömmen fortfarande ”ägs” eller ”innehas” av drömmaren, men att det inte är intressant eller relevant för drömmatrisen. Dock kan naturligtvis drömmen ”återanvändas” i ett personligt, terapeutiskt syfte i ett annat sammanhang.

Om vi nu konstaterat vad det inte är, vad är då en drömmatris? Om vi använder ordet matris i betydelsen ”hållare” så är det en form, som skapar ett utrymme för att uttrycka det kollektiva omedvetna. Man kan säga att syftet är att få syn på och gemensamt formulera det Christopher Bollas kallade ”the unthought known” (1987), det vi vet om oss utan att medvetet veta att vi vet det.

En matris är till sin natur ett kollektivt arbete, den kan inte bero av någon eller vissa individer i matrisen. Det är helt nödvändigt, ett samarbete.

Eller med Julian Manleys (2014, s. 323) ord (min översättning).

Det är en specifik metod som innebär att dela drömmar i ett kollektiv som samlats av just den anledningen... Under matrisen delar deltagarna med sig av sina nattdrömmar, bilder och associationer. Dessa tolkas inte i den första fasen av matrisens konsulter (eller vårdar som Lawrence föredrog att kalla dem). I stället ges deltagarna möjlighet att ackumulera sina drömmar under matrisens gång. Under processen känner deltagarna ofta att de upptäcker nya meningsförhållanden och tankar. Idén med matrisen är att dessa tankar härstammar från ett delat socialt omedvetet och att detta kan göras tillgängligt genom matrisen i sig och den dialog och reflektion som följer på matrisen.

Huvuduppgiften för drömmatrisen är alltså att erbjuda ett forum för att dela gömda eller outtalade tankar och känslor kring deltagarnas sociala omständigheter. Det innefattar att skapa nya tankar om den värld vi delar.

Snöflingan

Tekniken och designen för matrisen avser att underlätta drömdelningen. Lawrence började med en formation av stolarna i arbetsrummet som han kallade ”snöflinga.” Det innebär att man placerar stolarna i rummet så att formationen, om den var sedd uppifrån, återskapar den struktur med kvadrater och axlar en snöflinga har. Lawrences idé med denna var att den skulle särskiljas från den traditionella metoden, den skulle inte representera ”vanlig” gruppmetodik då man sitter i en cirkel. Han ville också skapa en formation som inte gjorde att alla satt visavi varandra. På en del positioner i snöflingan ser deltagarna bara ryggen eller en halvprofil av de andra deltagarna.

Jag använder också gärna snöflingan som modell, då jag tycker den på ett vackert sätt symboliserar själva drömarbetet. Alla snöflingor är helt unika till sin konstruktion (liksom alla drömmar). Snöflingan är perfekt byggd för att kunna falla vackert, den är balanserad och symmetrisk. Likaså stolsformationen i rummet. Jag tycker också mycket om snöflingans cirkellopp från snö till vatten, till ånga som fryser och bildar nya snöflingor, precis som vi människor befinner oss (med våra drömmar) i ett ständigt kretslopp och samspel med naturen. Vidare är snöflingan efemär, just den flingan vid just det tillfället existerar bara en gång. Liksom drömmatriserna.

Jag brukar använda en timme för matrisen. Tiden fördelas så att drömdelningen pågår i fyrtio minuter, och det jag kallar ”the quickening” alltså dialog och reflektionsarbetet får ta tjugo minuter.

Begreppet ”quickening” hörde jag första gången i Indien, men jag tror det härstammar från Tavistock. Ordet betyder ordagrant ”påskyndande” men den andemening jag vill ge, är den första rörelsen modern känner av barnet i livmodern. Barnet ”kommer till liv” genom att röra sig så modern känner rörelsen, och hennes medvetande om det kommer parallellt till liv, ”påskyndas.” Det andra användandet av quickening är när man tillreder något, till exempel en sås, och genom den energiska rörelsen när man vispar, tar den sig, förtätas och tjocknar för att bli färdig.

Hur man är än väljer att ge ordet betydelse, är det en bra metafor för att deltagarna utifrån drömmaterialet kan formulera hypoteser om vad som är viktigt för dem som grupp. Jag brukar säga att drömmatrisen kan ses som ett stort metafysiskt pussel, som deltagarna lägger tillsammans. Alla har en pusselbit (en dröm)



som ensam inte förmår förmedla någon särskild kunskap. Men när den läggs tillsammans med de andras bitar, framträder ett mönster, en bild, som vi tillsammans kan dechiffrera och använda oss av.

För Lawrence var det viktigt att markera en skillnad mellan drömdelningen och den därpå följande reflektionen. När drömmarna delas, kan en känsla infinna sig hos matrisdeltagarna av att träda in i en annan dimension. Lawrence menade att det behövdes en markering, en övergång från detta ”drömska” tillstånd till det reflekterande. Han gjorde därför en omdisponering av stolarna i rummet vid the quickening, och inviterade deltagarna att bryta snöflingan och ställa stolarna i en rektangel. Jag använder mig också av den fysiska omdisponeringen för att hjälpa deltagarna att skifta fokus, men till skillnad från Lawrence brukar jag låta stolarna ställas i en cirkel.

Min erfarenhet av att arbeta med drömmatriser är att grupper ofta snabbt lär sig metodiken, och inser den oerhörda potential matrisen har i att synliggöra det kollektiva omedvetna. Arbetet med matriser upplevs ofta som lustfyllt och djupt meningsfullt.

Värden

Några ord om drömmatrisens konsult, eller värd, som Lawrence valde att kalla rollen.

En konsult i en grupprelationskonferens, i liten eller storgrupp, har som uppgift att härbärgera gruppens ångest och göra tolkningar på grupprocessen. Lawrence var noggrann med att särskilja matrisens värdroll mot gruppens konsultdito. Han var kritisk till den (föreställning om) en maktposition som grupprelationskonsulten kunde förmedla.

Han menade att matrisen i sig är containern för drömmaterialet. (Jämför med mitt resonemang ovan om snöflingan). Det innebär att värden kan delta i matrisens arbete på ett sätt som mer liknar deltagarnas. Värden arbetar med att länka samman de olika drömmarna eller drömfragmenten, utan att vare sig döma eller tolka dem. Rollen närs av den fria associationen i matrisen. Genom att deltagarna uppmanas att associera fritt i förhållande till drömmaterialet, uppstår ofta en ”stream of consciousness.” Vårdens uppgift blir att välja och samla delar av materialet som annars kan uppfattas som en ohanterlig mängd drömmar och bilder. Istället för att som gruppkonsulten göra tolkningar delar värden med sig av de arbetshypoteser hen kan formulera, för att stödja förståel-

sen av materialet utan att någonsin fastställa någon ”sanning” eller specifik ”mening”.

The un-thought known

Lawrence arbetade länge med att försöka förstå sin egen upptäckt, drömmatrisen. Det tycks som om han själv blev överraskad över metodens kapacitet att synliggöra osynlig kunskap. En utgångspunkt för honom, var Christopher Bollas begrepp ”the un-thought known” (1987) det otänkta-kända, för att fördjupa sin förståelse för vad som kan ske i en drömmatris. Lawrence använde Bollas tankar för att förklara hur en deltagare i en matris ”vet” och kan dela ”vetskapen” med andra i matrisen. Lawrence menade att det som ”vetats” inte är ”tänkt” dvs det är ”o-tänkt” då det befinner sig i det omedvetna. Det kan emellertid delas genom drömbetraktelserna i matrisen och blir då medvetandegjort.

Lawrence var upptagen med vad som var ”känt” (”vetat”) och vad som var ”tänkt”; ”vetaren” och ”tänkaren” (”the knower” and ”the thinker”). I Introduction to Social Dreaming. Transforming Thinking (2005) försöker Lawrence koppla ihop tänkande-som-drömande med tänkande-som-otänkt-känt. Och detta otänkta-kända är både kunskap i det omedvetna och ett erkännande av en transcendental förståelse av när det omedvetna blir ”oändlighet”:

As the dreams are recounted and the participants free-associate, the infinite becomes immanent; it begins to be in the participants’ grasp, and not as something imagined to be transcendent. The infinite is the unknown, and the dream introduces us to this: it questions what we have assumed, and accepted, to be social knowledge (Lawrence, 2005, s. 11).

Lawrences uppfattning om det oändliga fält det omedvetna är, avvek på signifikanta punkter från den traditionella uppfattningen på Tavistock. Han var till exempel starkt kritisk till hur konsulter i grupprelationskonferenser arbetade med Bions grundantagandeteori. Han ansåg att de på ett automatiskt sätt stannade vid att benämna grundantagandena, utan att gå till botten med varför grundantagandena uppstått, som primitiva försvarsmekanismer mot den ångest gruppen upplevde. Han ansåg att detta beteende hos konsulterna var ett försvar mot djupare insikter, vilket han menade var det egentliga syftet med arbetet.

Många drömmatrisdeltagare kan dela en känsla av att någonting ”magiskt” hände i matrisen. Kanske är det vad Lawrence reflekterade över när han använ-





de begreppet oändlighet. Min erfarenhet är att man genom att dela drömmar har möjlighet att nå det djupast mänskliga, det gemensamma, vår belägenhet som människor, vad det är att vara. Vår sårbarhet, vår kreativitet, vårt behov av varandra.

Drömmatriser i grupprelationskonferenser och organisationskonsultationer

I de grupprelationskonferenser jag deltagit finns oftast en drömmatris med som ett arbetspass varje morgon. I den konferens jag anordnar i Sverige, TOLK (Transformation: Organisation, Ledarskap och Kreativitet) inleder vi varje morgon med en drömmatris. Min uppfattning är att allt ledarskap och all organisering kräver vår kreativitet. Hos många chefer och ledare slumrar kreativiteten oupptäckt, oanvänd. Vi pratar gärna om att ha kreativa organisationer, men hur skapar man det?

Utgångspunkten för mig är att vi alla är kreativa. Det yttersta beviset för det är att vi drömmer varje natt, vare sig vi minns drömmarna eller inte. Hjärnan måste drömma, för vårt psykiska välmående. Det finns ett stort antal forskningsinsatser för att kartlägga drömmar, och det faktum att vi ännu inte helt vet varför vi måste drömma överraskar mig. Det finns något djupt förborgat i detta. Vi vet att medan vi drömmer vilar frontalloberna, det rationella tänkandet. Det finns olika hypoteser om varför vi drömmer, en är till exempel att vi sorterar dagens intryck, en evolutionär teori är att vi förbereder oss för olika former av hot (forskning har visat att flera drömmar har ett farligt eller hotfullt innehåll än ett ljust och positivt). En annan teori är att drömmarna innebär en terapi eller återhämtning då vi under REM-sömnen slutar producera stresshormonet noradrenalin.

Men faktum kvarstår, varje natt har varje människa en hel Hollywoodstudio i huvudet, och var och en av oss intar alla rollerna i den; manusförfattare, regissör, aktörer, ljussättare, scenograf, kostymör, dramaturg och så vidare. På så sätt uttrycker sig vår inneboende kreativitet, menar jag.

Drömmatrisen är ett utmärkt ställe att upptäcka och förverkliga kreativiteten. Gordon Lawrence började ju sin upptäckargärning med att inkludera begreppet kreativitet i "A project in Social Dreaming and Creativity."

Många deltagare i TOLK delger till att börja med att de aldrig drömmer, alternativt att de aldrig minns sina drömmar. Det är emellertid min erfarenhet att

man kan lära sig det. Ett tips är att ha papper och penna på nattduksbordet och snabbt skriva ner drömmen för sig själv när man vaknar till på natten. Jag har hört en del dråpliga berättelser om personer som verkligen ansträngt sig, vaknat, skrivit och sedan på morgonen inte förstått ett enda ord. Men däremot kommit ihåg sin dröm i detalj.

För att kunna leda andra behövs kreativitet och empati. Jag är övertygad om att dessa hör samman, precis på samma sätt som min erfarenhet av drömmatriser är att de ger möjligheter för oss att närma oss varandra på ett icke-konventionellt, djupt mänskligt plan. Kreativiteten kan upptäckas, förvaltas och utvecklas. Det krävs kanske lite mod, men det går.

För att skapa genuint kreativa miljöer, arbetsplatser och organisationer, behöver den kollektiva kreativiteten finnas med och vara en aktiv del i skapandet och organiserandet. Många arbetsplatser har utrymmen med soffor och pingisbord, hemliknande miljöer där alla kan äta frukost ur ett gemensamt kylskåp osv. Det kan säkert generera kreativitet på arbetsplatsen. Men den djupare, mellanmänskliga kreativiteten i att fånga, formulera och benämna det outtalade hos oss, det kan drömmatrisen komplettera med.

Jag har vid några tillfällen arbetat i längre upplägg med organisationer som varit mina kunder, där jag inkluderat en drömmatris varje morgon. Deltagarna har mycket snabbt förstått metodiken och använt den för att försöka skapa en ny tanke, en ny mening och en ny förståelse av sin organisation. "What is the state of our organisation?" Den frågan kan ges nya, fördjupade svar, och de åtgärder som kan födas ur detta kan vara både radikala, oväntade och vasst affärsmässiga. Vad finns för bild? Mönster? Tema? De går att över-sätta till "här är vi" – och kan formuleras som nya utmaningar och möjligheter.

Särskilt ett upplägg minns jag med värme. Arbetsplatsen skulle omorganiseras, de anställda upplevde sig som förbigångna och oförstådda, det fanns en misstro och ilska mot ledningen, som inte varit tydlig med sina intentioner. I drömmatriserna framkom känslor av att vara osedd, övergiven och utsatt. Det fanns en stor rädsla för intern splittring. I den sista matrisen minns jag särskilt en ovanlig och mycket vacker dröm. En deltagare beskrev att han i drömmen suttit i arbetsgruppen, som vi gjorde under interventionen, och att alla var sammanbundna av röda trådar som gick från vars och ens tinning till de andras tinningar. Drömmen



blev avgörande för gruppens förståelse för sin ömsesidiga samhörighet och sitt ömsesidiga beroende. Den sista dagen för vår workshop kom organisationens VD ut till konferensgården vi var på, och ett livligt och konstruktivt samtal om framtiden inleddes.

Drömmar i matriser

Inte sällan händer det att drömmaterialet i en matris visa gemensamma mönster, eller man skulle kunna säga att det finns parallella drömteman. Några exempel kan vara att många drömmar innehåller

- Fordon (tåg bil båt, ubåt, tunnelbana, cykel)
- Djur (husdjur, farliga djur, rovdjur, nyttodjur, slaktdjur)
- Accessoarer (paraply, handskar, skor, väskor)
- Natur (skog, hav, strand, berg, floder)
- Byggnader (fängelser, borg, slott, kastell)
- Vapen, krigsmateriel, bomber/bombade städer

Detta fenomen kan ofta vara både fascinerande och skrämmande. Kanske är det ett uttryck för att vi hör ihop på fler sätt och på djupare psykiska nivåer än vi i vardagen är vana vid att tänka.

Psykoterapicentrums vårkonferens, april 2023

Bo Vinnars kontaktade mig i vintras å Psykoterapicentrums vägnar för att fråga om jag ville delta med ett inslag på vårkonferensen i april. Jag tackade med glädje ja, och valet att göra en drömmatris ”live” verkade ganska enkelt, då konferensens tema var ”Drömmar.”

Jag skrev ihop en kort presentation och Bo erbjöd sig att arbeta för att hitta deltagare till matrisen. Det visade sig vara svårt, och vi bollade under en period inför konferensen med andra idéer, en av dem var att jag bara höll en föreläsning om drömmatriser, utan att erbjuda en möjlighet för deltagarna att får erfara arbetet ”in real life” i en matris. Slutligen anmälde sig tio personer, och under förmiddagen den 21 april, när konferensen redan var i gång, fick vi med två intresserade till. Vi kunde alltså genomföra en drömmatris med tolv deltagare. Jag och Bo tog rollerna som värdar.

Det var drygt ett åttiotal personer närvarande på konferensen, och jag tyckte det var mycket viktigt att matrisen inte blev ett skådespel som övriga satt passiva och åskådade. Min intention var att göra matrisen så interaktiv, levande och viktig som möjligt för alla deltagarna i konferensen.

I den andan ställde vi upp fjorton stolar i en snöflinga i mitten av det stora konferensrummet, och de övriga stolarna i två cirklar runtom. De yttre cirklarna härbergrerade på så vis matrisen. För att göra matrisen så interaktiv som möjligt, och för att så många röster, åsikter och reflektioner som möjligt skulle kunna göra sig hörda, gav jag instruktionen till de personer som satt i de yttre cirklarna att inta rollen som observatörer. Jag informerade om att de, efter matrisens avslutande, skulle bjudas in att dela egna tankar, reflektioner och känslor, men också att bidra till att fullfärdiga ”pusselbilden”, the ”un-thought known” som matrisen genererat, med sina observationer. På så sätt kunde vi lägga till en reflektion på reflektionen, ett arbetspass efter ”the quickening” där alla konferensdeltagare inbjöds att associera, reflektera och bygga arbetshypoteser kring det material drömmatrisen skapat, både i delningsfasen och i the quickening.

Jag började arbetspasset med en kort presentation av vad en drömmatris är, hur Gordon Lawrence ”upptäckte” metodiken och hur jag arbetat med den. Efter kaffet startade själva drömmatrisen.

De tolv deltagarna delade generöst med sig av sina drömmar, de flesta hämtade från närtid, men vissa drömmar härstammade från längre bort i tiden. Matrisdeltagarna arbetade med att ackumulera drömmarna, bygga en kollektiv berättelse utifrån materialet, i en anda av samförstånd och kreativ nyfikenhet. I reflektionen efteråt kunde vissa teman fastslås som var angelägna för Psykoterapicentrums medlemmar, bland dem det rådande motståndet mot psykodynamisk terapi, och hotet från olika myndigheter som enbart rekommenderar kognitiva behandlingsmetoder. Konferensen fylldes av en vibrerande känsla av angelägenhet att fortsätta hävda Psykoterapicentrums metodik och att driva ”motståndshandlingar” som ordföranden Teci Hill benämnde dem, för att säkra överlevnaden av PDT.

Detta var den första konferensen jag var inbjuden till så jag har inget att jämföra med, men de berättelser jag fick höra efter dagens arbete var att man särskilt uppskattat hur levande och livlig diskussionerna varit, hur många som uttryckt sig och hur interaktiv eftermiddagen varit. Det glädde mig oerhört. Då hade matrisen kunnat nå, fånga och formulera det o-tänkta kända, till Psykoterapicentrums gagn. Vad som kunde ha blivit en uppvisning, blev i stället ett instrument för en fördjupad gemenskap och ett åtagande till ett fortsatt gemensamt ställningstagande. ○



REFERENSER

- Beradt, C. (1968). *The Third Reich of Dreams*. Chicago IL: Quadrangle B.
- Bollas, C. (1987). *The Shadow of the Object*. London: Free Association.
- Bion, W.G. (1961). *Experiences in Groups and Other Papers*. London: Routledge
- Freud, S. (1900). *Interpretation of Dreams*. S.E., 4-5. London: Hogarth.
- Lawrence, W.G. (1998). *Social Dreaming @Work*. London: Routledge
- Lawrence (2003/2005). *Introduction to Social Dreaming. Transforming Thinking*. London: Routledge/ Karnac Books.
- Manley, J. (2014). Gordon Lawrence's Social Dreaming Matrix: Background, Origins, History, Developments. *Organisational & Social Dynamics* 14(2), 322–341.



LOUISE EDBERG
Leg. psykolog, VD Arifana
International AB.
Senior organisationskonsult.
louise.edberg@arifana.com

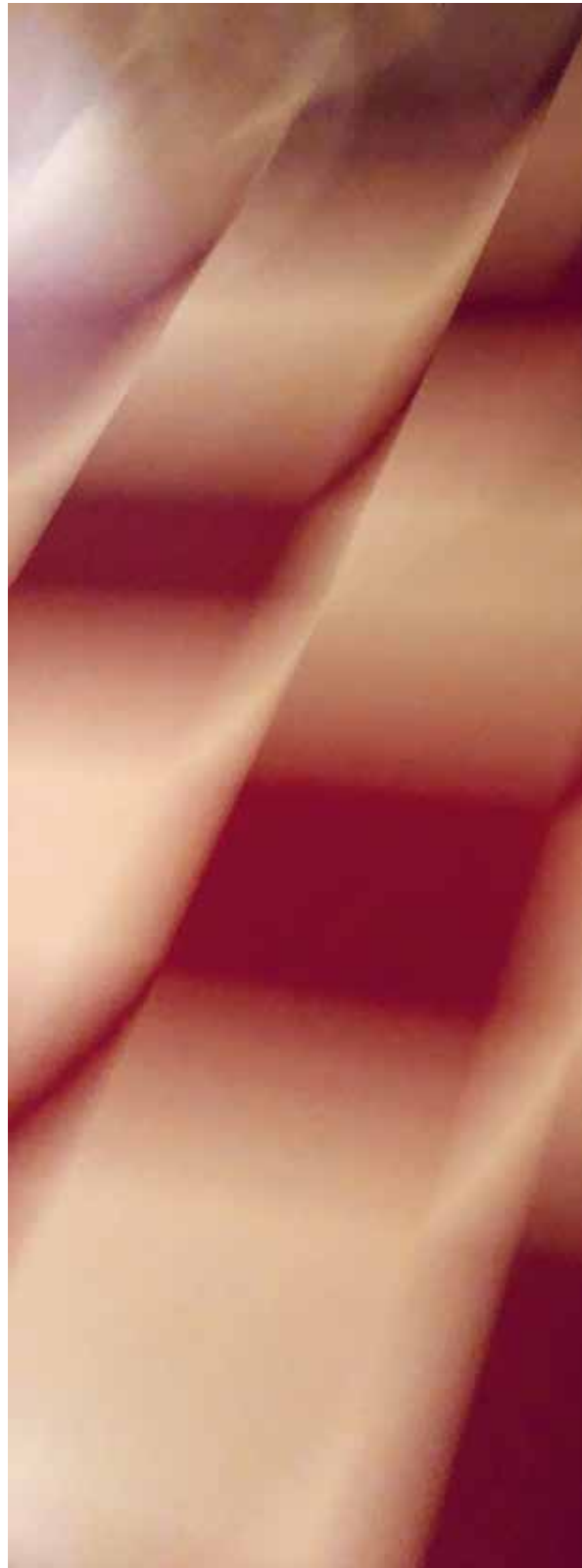


FOTO HERMAN WACHTMEISTER